

akoff 的副模标本，后由 Schintlmeister 分离出本亚种，模式产地为浙江天目山、莫干山，模式标本存放在德国波恩 Zoologisches Forschungsinstitut und Museum Alexander Koenig。作者未见标本。

分布：浙江（天目山、莫干山）。指名亚种分布在印度东北部和越南。

33. 颂舟蛾属 *Odnarda* Kiriakoff, 1962

Odnarda Kiriakoff, 1962, *Bull. Ann. Soc. Roy. Ent. Belgique*, **98**: 174.

Type species: *Bireta* (*Odnarda*) *subserena* Kiriakoff, 1962.

外形与角茎舟蛾属 *Bireta* Walker 相似，但雄性外生殖器不同：爪形突短，末端宽圆；颚形突基部弯曲，然后直，末端二分岔；抱器瓣相当窄，背缘直，端部更窄，边缘有弱齿突，末端圆；阳茎比抱器背短，中等粗；囊形突相当短。

(121) 颂舟蛾中国亚种 *Odnarda subserena sinica* Kiriakoff, 1962 (图 133)

Bireta (*Odnarda*) *subserena sinica* Kiriakoff, 1962, *Bull. Ann. Soc. Roy. Ent. Belgique*, **98**: 175.

Odnarda subserena sinica (Kiriakoff); Kiriakoff, 1967: 44.

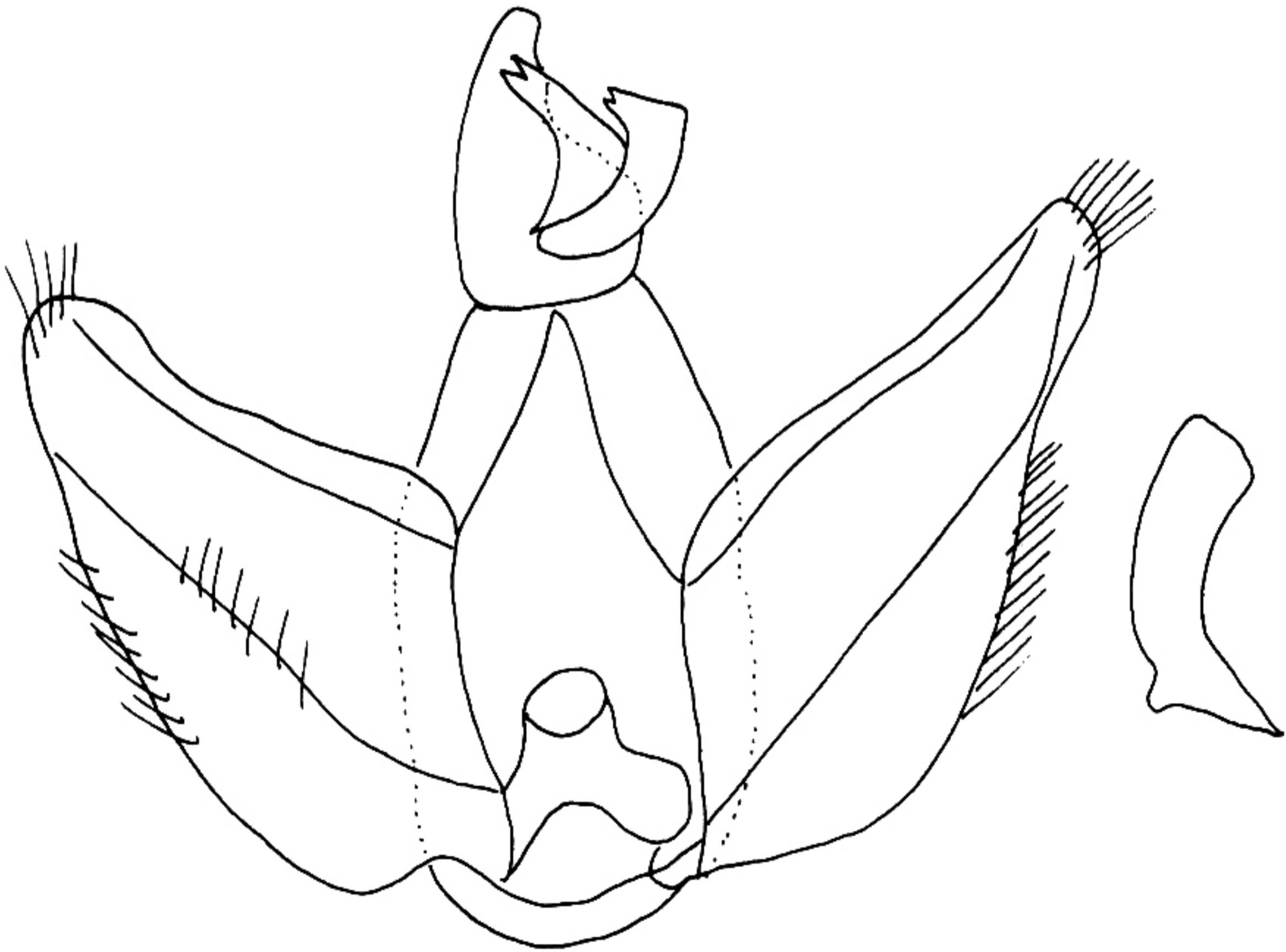


图 133 颂舟蛾中国亚种 *Odnarda subserena sinica* Kiriakoff 的雄性外生殖器
(据 Schintlmeister, 1992)

♂翅展 38 mm。前翅浅灰黄色，内缘区染有强烈的灰褐色，特别是基部和臀角；斑纹锈褐色或稍黑；亚基线只有 2 个点明显；内线由脉上的锈褐色小点组成，在中室内和中室下有褐色的新月斑；外线由锈褐色小点组成。后翅灰褐色，基部色更浅。

雄性外生殖器：同属征。

模式标本采自四川峨眉山，存美国国家自然博物馆。

分布：四川（峨眉山）。指名亚种分布在缅甸。

本亚种与指名亚种的区别在于前翅斑纹较少，横线由更多的小斑点组成。雄性外生殖器也稍有差别：爪形突末端扩大较少，颚形突稍大，阳茎更长。

34. 角茎舟蛾属 *Bireta* Walker, 1856

Bireta Walker, 1856, *List Lep. Het. Br. Mus.*, 7: 1754

Type species: *Bireta longivitta* Walker, 1856.

喙不发达；下唇须向前稍伸过头部。复眼无毛。雄蛾触角双栉齿形，雌蛾线形。足粗壮，后足胫节有 2 对距。腹部短，稍伸过后翅臀角，雄蛾具臀毛簇。前翅宽，近三角形，前缘拱，翅顶尖，外缘直斜，臀角钝，后缘直； Cu_1 、 M_3 脉出发点距离较宽， M_2 脉从横脉中央伸出， M_1 脉从中室上角伸出，具副室， R_5 脉和 $R_4 + R_3 + R_2$ 脉同出于副室顶角。后翅宽， Cu_1 、 M_3 脉出发点距离较宽， M_2 脉从横脉中央伸出， $M_1 + R_s$ 脉共柄很短，约为 M_1 脉长的 1/12。

雄性外生殖器：第 8 腹片多少有点卵形，内面有 2 个小突起。爪形突窄，端部分岔或尖锐；颚形突一般；抱器瓣窄，近似三角形；阳茎端部有 1 个大的角形弯曲突起和 1 个短的近似延长的分岔；囊形突短。

本属只包括模式种，分布在东洋区。

(122) 角茎舟蛾 *Bireta longivitta* Walker, 1856 (图 134)

Bireta longivitta Walker, 1856, *List Lep. Het. Br. Mus.*, 7: 1754; Cai, 1979: 86.

体长 22~24 mm；翅展 ♂ 57~58mm，♀ 63 mm。头和颈板锈黄褐色。胸部背面赭黄色，翅基片基部带锈黄褐色；胸部背面中央有 1 条锈黄褐色纵纹。腹部背面赭色带灰褐色；腹面浅黄色，中央有 1 条灰褐色纵纹。前翅柠檬黄色，后缘和斑纹锈红褐色：从翅基中央到翅顶有 1 条浅弧形宽带；亚基线不清晰，仅在前缘下方见有一点痕迹；内、外线钝锯齿形，内线在纵带下一段较清晰，从横脉到外线的 $M_{2,3}$ 脉有 2 条模糊的楔形纹；亚端线由 2 列脉间锈红褐色点组成，靠内面一点列的点较长大，向内斜伸至后缘与外线接近，靠外面一点列的点小而与外缘平行。后翅灰褐带赭色，前缘基部和缘毛浅黄色。

雄性外生殖器：爪形突基部大，近四方形，端部两侧收缩并具毛，末端稍宽，端缘